

TÉMA deníku

Klíšťata řadí takřka všude, varují experti

ANDREA CERQUEIROVÁ

Klíšťata jsou rozšířena po celé České republice, dokonce více ve městech než v lesích. Není ale takřka místa, kde by nebyla vůbec. Je proto dobré chránit se před nimi a po každé výpravě do přírody se řádně prohlédnout. Po odstranění klíštěte je třeba sledovat případné příznaky lymské boreliózy či klíšťové encefalitidy. Deník přináší odpovědi na nejdůležitější otázky spojené s tímto parazitem.

KDE SE KLÍŠŤATA VYSKYTUJÍ?

Odborníci upozorňují, že na klíšťata si lidé musejí dávat pozor všude, kde je zeleň. Už to není jako před dvaceti lety, kdy se vyskytovala hlavně v jižních Čechách či podél středoevropských řek Berounky a Sázavy. Jejich počet sice nijak výrazněji neroste, narůstá ale počet míst, kde žijí.

KDE KLÍŠŤATA NEJSOU?

Podle expertů už takřka neexistuje oblast, kde by klíšťata nebyla. „Dochází i k zarůstání některých lokalit v blízkosti měst nebo přímo ve městech, což poskytuje vhodné podmínky pro hostitele klíšťat,“ uvedl parazitolog Jan Votýpka z Katedry parazitologie Přírodovědecké fakulty Univerzity Karlovy.

JE VÍC KLÍŠŤAT VE MĚSTECH, ČI V LESÍCH?

Podle prvních výsledků projektu Státního zdravotního ústavu „Klíšťata ve městech“ (začal loni a potrvá do roku 2026) žije obecně více klíšťat v městských parcích než v lesích. Za rozšiřování míst, kde se tyto roztoči živí, se sáním krve savců, tedy i lidí, plazů či ptáků, vyskytují, mohou podle odborníků i mírnější zimy způsobené klimatickými změnami.

KTERÁ ZVÍŘATA JSOU HOSTITELI KLÍŠŤAT?

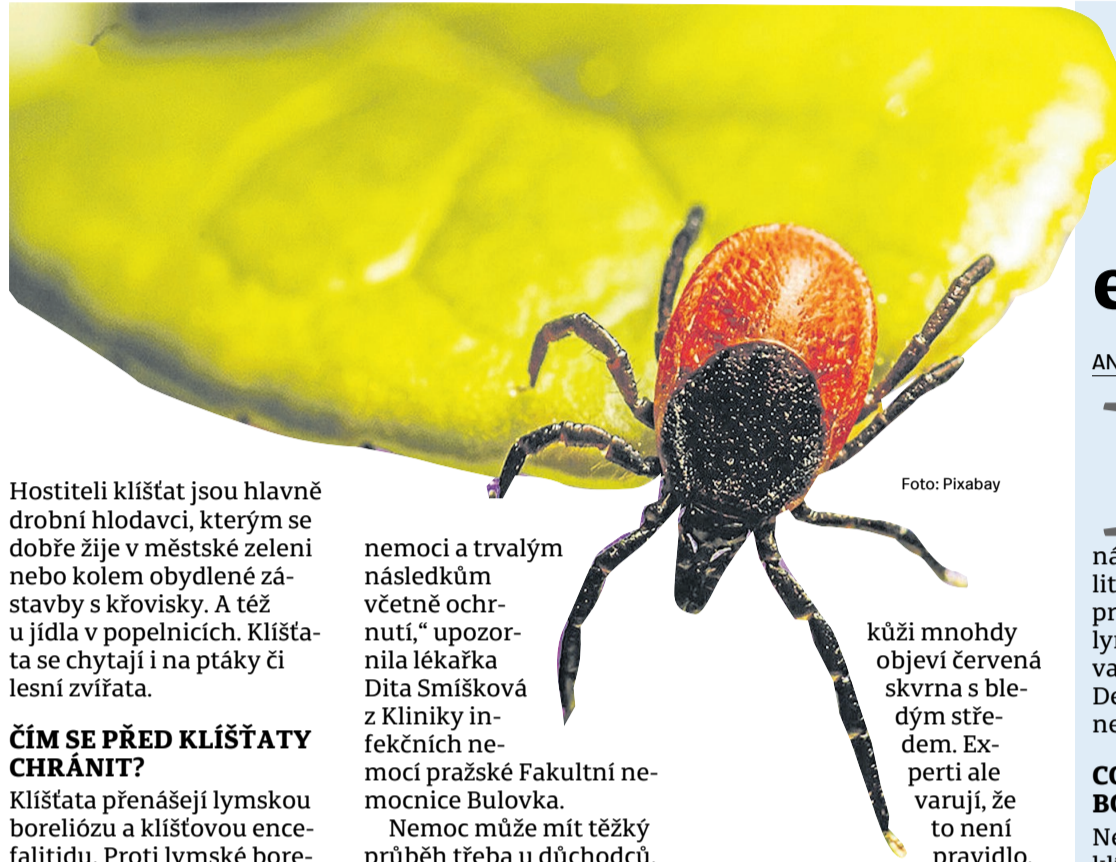


Foto: Pixabay

Hostiteli klíšťat jsou hlavně drobní hlodavci, kterým se dobře žije v městské zeleni nebo kolem obydlí zástavby s křovisky. A též u jídla v popelnících. Klíšťata se chytají i na ptáky či lesní zvířata.

ČÍM SE PŘED KLÍŠŤATY CHRÁNIT?

Klíšťata přenášejí lymskou boreliózu a klíšťovou encefalitidu. Proti lymské borelióze neexistuje očkování. Pomoci mohou repelenty, dostatek vitamínu B (v jídle či potravinových doplncích), chodit do zeleně v plných botách a ponožkách. Důležité je se po příchodu z přírody prohlédnout a případně nalezené klíště co nejdříve odstranit.

Proti klíšťové encefalitidě funguje očkování. „Je to nejspolehlivější metoda, jak se vyhnout riziku prodělán

nemoci a trvalým následkům včetně ochrnutí,“ upozornila lékařka Dita Smíšková z Kliniky infekčních nemocí pražské Fakultní nemocnice Bulovka.

Nemoc může mít těžký průběh třeba u důchodců. „Často se u nich rozvine těžší neurologické postižení, dochází ke zhoršení funkcí nervového systému i ve smyslu zhoršení paměti, výbavnosti, poruch spánku,“ sdělila lékařka Lenka Petrošová z Kliniky infekčních lékařství Fakultní nemocnice Ostrava

JAK POZNAT PROBLÉM NA KŮŽI?

U lymské boreliózy se na

kůži mnohdy objeví červená skvrna s bleďým středem. Experti ale varují, že to není pravidlo. Doporu-

čují proto při zvýšené únavě, teplotě či malátnosti navštívit lékaře (který nasadí antibiotika) i v případě, že se skvrna neobjeví. Klíšťovou encefalitidu člověk na kůži nepozná. Projeví se asi dva týdny od přenosu nákazy, kdy připomíná virózu, která do týdne odezní. U někoho tím skončí, u jiného se nemoc rozšíří do mozku až míchy.

Očkování je stále dostupné jen proti klíšťové encefalitidě

ANDREA CERQUEIROVÁ

Klíšťata mají svou sezonu a je zapotřebí se před nimi chránit. Proti nákaze klíšťovou encefalidou je neúčinnější prevencí očkování. Proti lymské borelióze naopak vakcinace není možná. Deník přináší odpovědi na nejčastější otázky.

CO JE LYMSKÁ BORELIÓZA?

Nejčastější infekce, kterou klíšťata v Česku přenášejí. K přenosu dochází asi po 24 hodinách po přisátí klíštěte. Ročně ji lékaři odhalí u 3,5 až 4 tisíc lidí.

CO JE KLÍŠŤOVÁ ENCEFALITIDA?

Zánětlivé virové onemocnění mozkové tkáně. K přenosu dochází už asi do dvou hodin po přisátí klíštěte. Lékaři v Česku ročně diagnostikují 500 až 800 případů této infekce.

PROTI ČEMU SE LZE OČKOVAT?

Proti klíšťové encefalitidě. Podle odborníků je to nejspolehlivější prevence, jak se vyhnout riziku proděláním nemoci a trvalým následkům. Zájem o očkování roste. Loni se nechalo naočkovat téměř dvě stě tisíc pojištěnců největší české zdravotní pojišťovny starších padesáti let. „To je téměř o třetinu víc než v roce předchozím,“ podotkla mluvčí VZP Viktorie Plívová. Připomněla, že od roku 2022 je pro lidi starší padesáti let toto oč-

kování hrazeno z veřejného zdravotního pojištění. Další lidé včetně dětí si toto očkování, které vyjde přibližně na devět set korun, hradí sami. Mohou ale požádat o proplacení z fondu prevence, což nabízí všech sedm tuzemských zdravotních pojišťoven. Proti lymské borelióze očkování neexistuje.

KDY SE NECHAT OČKOVAT?

Očkování proti klíšťové encefalitidě se skládá ze tří dávek. Odborníci doporučují začít s očkováním v chladných měsících, kdy druhá dávka je po jednom až třech měsících od té první. Když člověk zimní měsíce nestihne, může se nechat očkovat i jindy. Člověk je podle odborníků dostatečně chráněn asi tři týdny po druhé dávce. Důležitá je ale i třetí dávka, která následuje s odstupem pěti až dvanácti měsíců. Posléze je dobré nechat se po třech letech přeočkovat. Další přeočkování stačí u dětí a dospělých do šedesáti let po pěti letech. Starší lidé by se ale měli nechat přeočkovat každé tři roky.

KDY OČKOVAT DĚTI?

Dětská lékařka a místopředsedkyně České vakcinologické společnosti Hana Cabrnchová doporučuje nechat děti proti klíšťové encefalitidě naočkovat po dokončení základního očkování. Ideálně ve třech letech, kdy přichází na preventivní prohlídku.

více na Deník.cz

Jak se projevují onemocnění po kousnutí klíštětem

Lymská borelióza

- Nakažený bývá unavený, bolí ho svaly, často má oteklý kolenní kloub. Těžší formou je neuroborelióza. Při ní může silně bolet hlava i záda. Bolest vystřeluje od páteře do končetin či břicha. Infikovaný může špatně slyšet, mít závratě či poruchy vidění. Nemoc se projevuje též obrnou hlavových nervů, především lícního nervu.
- Při obtížích je třeba navštívit lékaře. „Toto onemocnění lze léčit antibiotiky a většině našich pacientů nejpozději do roka potíže vymizely. Jen pár procent mělo následky déle,“ přiblížila lékařka Dita Smíšková z Kliniky infekčních nemocí pražské Nemocnice Na Bulovce. Neléčená infekce ale může napadnout nervový systém či klouby.

Klíšťová encefalitida

- U zdravých dospělých se lékaři nejčastěji setkávají s kombinovaným zánětem mozkových blan a mozku. „Projevuje se například bolestmi hlavy, zvracením, poruchami řeči, sluchu, třesou prstů a víček, poruchou rovnováhy, spavostí, zmateností a dalšími i závažnějšími neurologickými projevy,“ přiblížila Smíšková. Ze zkušeností na Bulovce vyplývá, že až třetina pacientů může mít dlouhodobé následky.
- Při takzvaném postencefalitickém syndromu dochází k poruchám soustředění a paměti či trvalé únavě. Virus může způsobit i ochrnutí končetin či dýchacích a polykacích svalů. Nejčastěji (ale nejen) u seniorů či chronicky nemocných. Plno lidí ale lékaře nenavštíví, protože se u nich infekce projeví jako akutní viróza, která přibližně po týdnu zmizí.

INZERCE

Korunka

Loterie. Losy.

POVZNÁŠEJÍCÍ VÝHRY

korunka.eu

18+ Ministerstvo financí varuje: Účastí na hazardní hře může vzniknout závislost!