

## **PUNKCE ASCITU A DUTIN (výkony se provádí i ambulantně)**

### **Postup před punkcí ascitu**

- *Kontrola krevního tlaku a tepové frekvence před výkonem.*



### **Postup po punkci ascitu**

- *Aseptické ošetření místa vpichu.*
- *Klient je uložen 1 hodinu na opačném boku než byla provedena punkce.*
- *Sledování fyziologických funkcí 1 hodinu: krevní tlak a tepová frekvence. Dále se sleduje dušnost, bolest a závrať.*
- *Odvoz většinou vsedě (podle zdravotního stavu a ordinace lékaře)*
- *Edukace klienta v případě ambulantního výkonu.*
- *Klidový režim do večerních hodin (podle zdravotního stavu a ordinace lékaře)*



### **KONTAKTY**

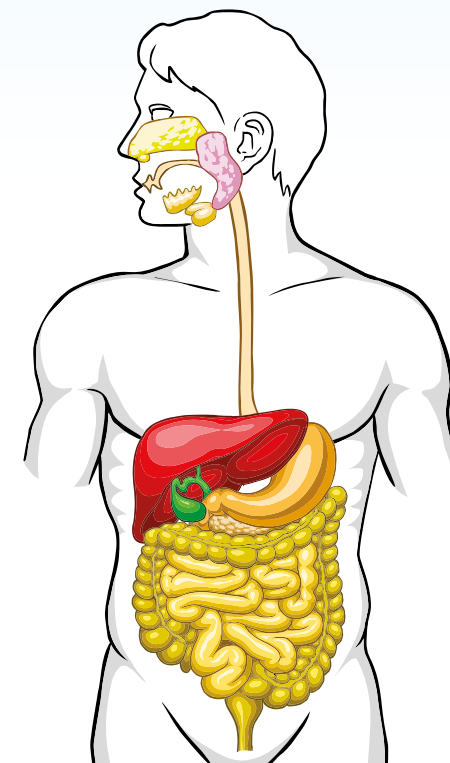
*Interní klinika - funkční diagnostika  
Fakultní nemocnice Ostrava  
17. listopadu 1790, 708 52 Ostrava*

*tel.: +420 59 737 2726  
Ordinací doba 6.00-14:30*



## **INTERNÍ KLINIKA FAKULTNÍ NEMOCNICE OSTRAVA**

### **PŘÍPRAVA KLIENTŮ K VYŠETŘENÍM ZAŽÍVACÍHO TRAKTU A CÍLOVÝCH ORGÁNŮ**



Vážené kolegyně a kolegové, vážení klienti,

Cílem nás všech je spokojenost našich klientů, pro kterou však je jednou z nezbytných podmínek realizace velmi kvalitního diagnostického procesu založeného na správné přípravě nemocného a vedoucího ke správné léčbě.

Smyslem předložené edukační příručky je uvedení základních podmínek optimální přípravy nemocných před plánovanými invazivními a neinvazivními výkony prováděnými lékaři centra Interní kliniky **FN Ostrava**. Obsah příručky je i k dispozici na webu **FNO (Interní klinika)** - ke stažení - informované souhlasy.



## **PŘÍPRAVA KLIENTA K VYŠETŘENÍ**

### **SONOGRAFIE**

- Klient je lačný, ale přijímá bez omezení čiré tekutiny (čiré tekutiny: voda, nesycená minerálka).
- U ultrazukové sonografie ledvin a močového měchýře je důležité přijímat větší množství tekutiny.

## **BIOPSIE (výkon se provádí za hospitalizace)**

### **Postup před biopsií ledviny**

- Týden před vyšetřením je nutné vysadit léky ovlivňující krevní srážlivost a nesteroidní antirevmatika.
- Klient je lačný, ale přijímá tekutiny.
- Provedení laboratorních vyšetření: koagulační vyšetření, krevní obraz, moč chemicky + sediment.
- Bez patologických hodnot krevní tlak.

### **Postup po biopsií ledviny**

- Aseptické ošetření a fixace místa vpichu pomocí břišního pásu.
- 24hodinový klidový režim.
- Sledování fyziologických funkcí 2 hodiny, hematurie.
- Důležitý je dostatečný příjem tekutin.
- Večer a ráno po vyšetření se odebrá krevní obraz, moč.

### **Postup před biopsií jater**

- Týden před vyšetřením je nutné vysadit léky ovlivňující krevní srážlivost a nesteroidní antirevmatika.
- Klient je lačný, ale přijímá malé množství tekutiny.
- Provedení laboratorních vyšetření: vyšetření koagulační a krevní obraz.
- Bez patologických hodnot krevní tlak.

### **Postup po biopsií jater**

- Aseptické ošetření, aplikace chladu a fixace místa vpichu pomocí břišního pásu.
- Po vyšetření poloha na pravém boku 2 hodiny s 24hodinovým klidovým režimem.
- Sledování fyziologických funkcí 2 hodiny co 30 minut, hematurie. Večer kontrola krevního obrazu.



## **CÍLENÁ CYTOLOGICKÁ PUNKCE orgánů, ložisek nebo tekutiny dutiny břišní pod ultrazukovou kontrolou (výkon za hospitalizace)**

### **Postup před cytologickou punkcí (za hospitalizace)**

- Klient je lačný, ale přijímá čiré tekutiny do 300ml.
- Provedení laboratorních vyšetření: koagulační vyšetření a krevní obraz.
- Týden před vyšetřením je nutné vysadit léky ovlivňující krevní srážlivost a nesteroidní antirevmatika.

### **Postup po cytologické punkci**

- Aseptické ošetření.
- Odvoz většinou vsedě (dle ordinace lékaře).
- Sledování fyziologických funkcí 2 hodiny po výkonu - krevní tlak a tepová frekvence.
- Po provedené punkci klient nepřijímá 2 hodiny tekutiny a jídlo.
- Klidový režim 24 hodin.
- Po odběru cytologického vzorku se sledují krvácivé projevy a bolest.